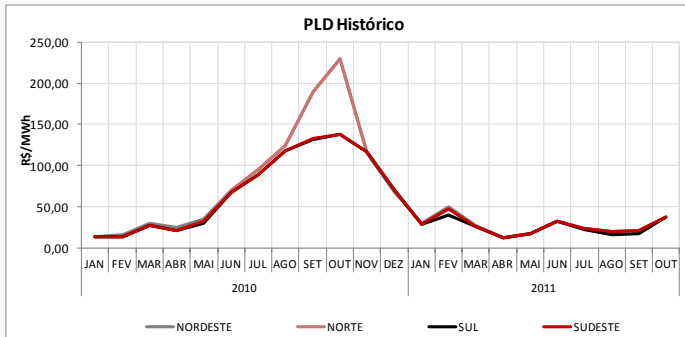
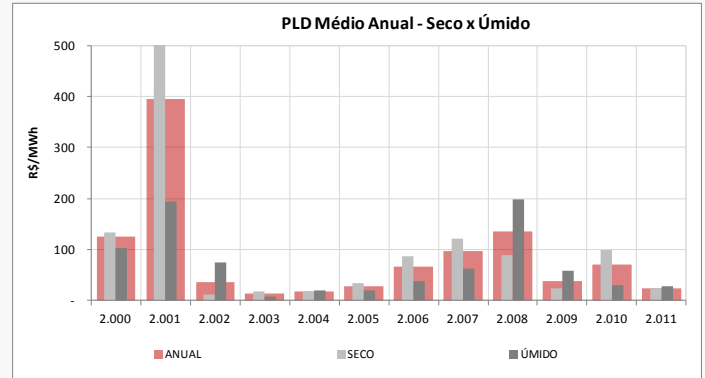
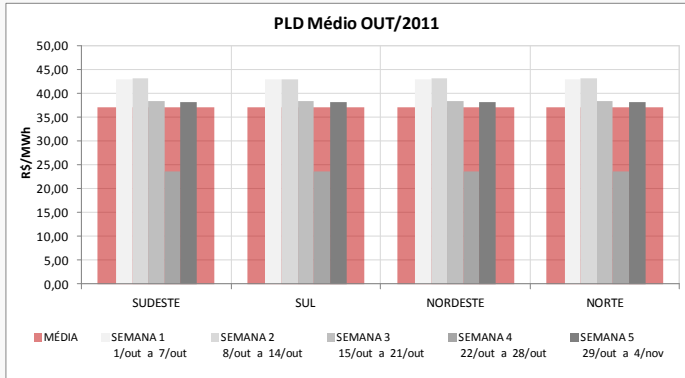
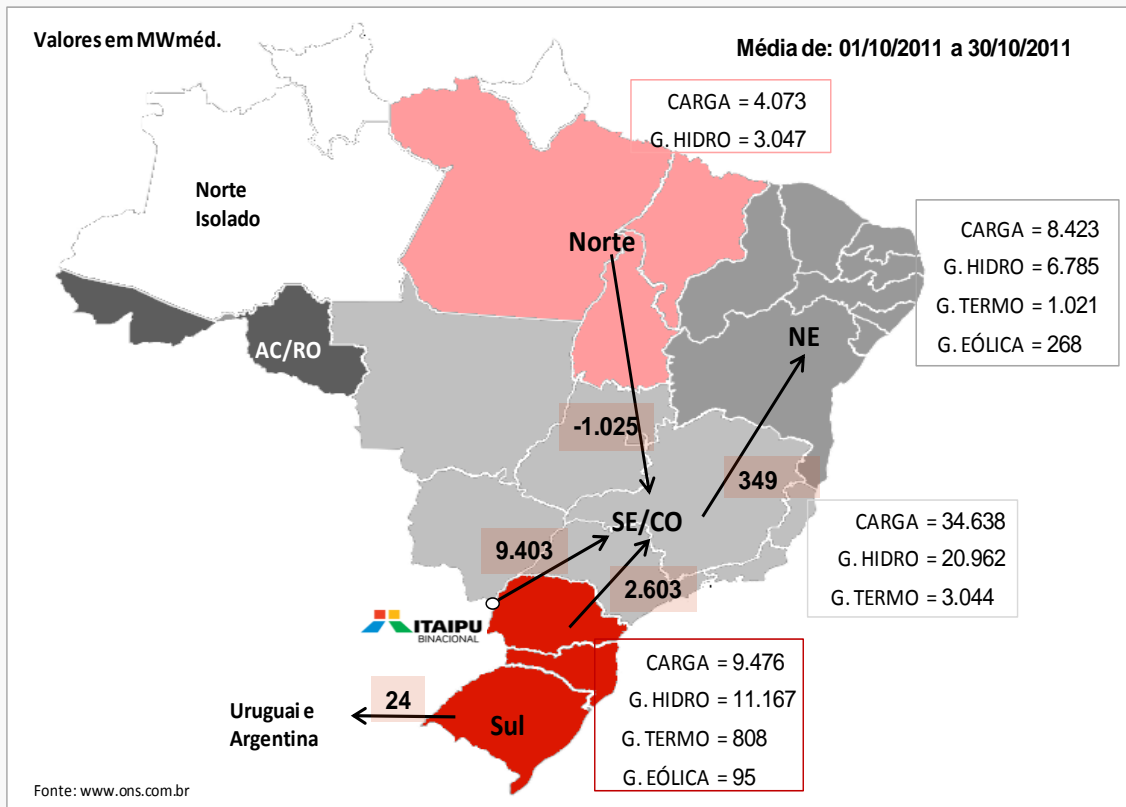


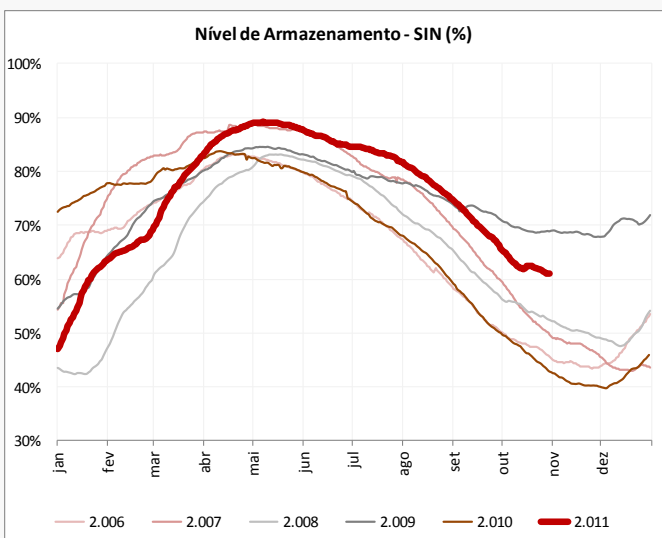
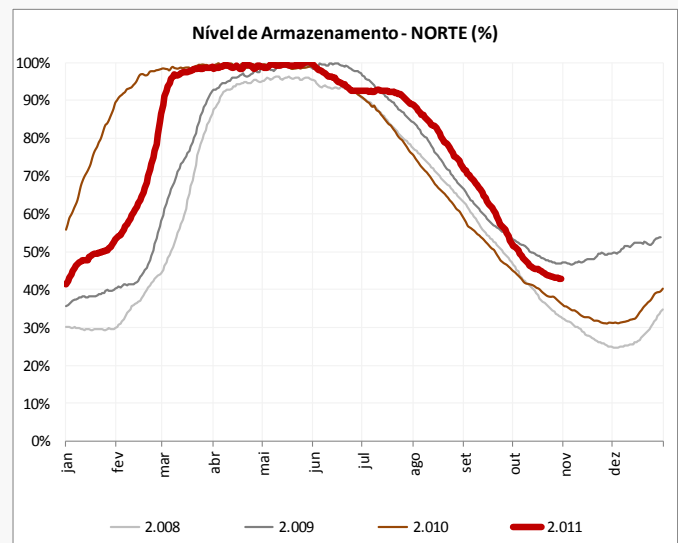
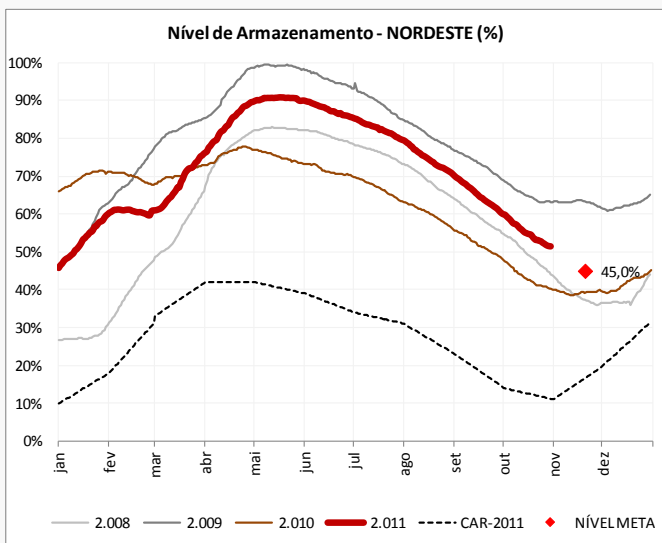
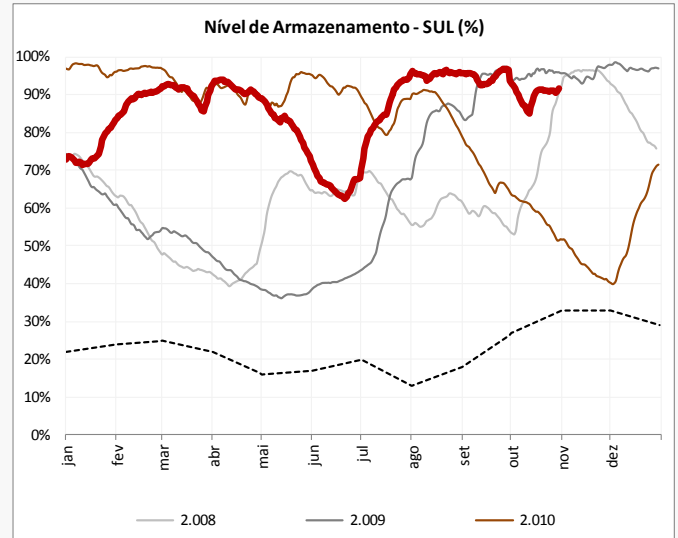
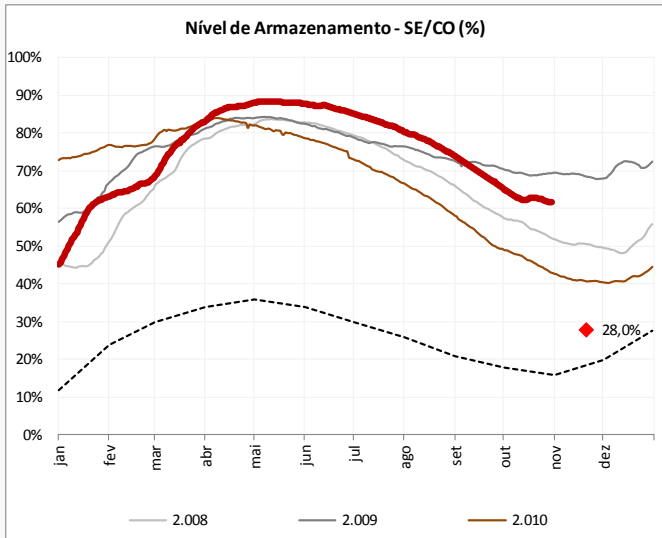
Preço de Liquidação das Diferenças



Comentários: O primeiro gráfico sobre PLD apresenta a evolução semanal do preço e ao fundo a média mensal de cada submercado. Para este mês, observa-se uma queda no preço da quarta semana, quando foi observado um aumento considerável no volume de chuvas. Já o gráfico ao lado que apresenta a evolução do PLD médio mensal por submercado, mostra que este mês houve aumento do índice, seguindo a tendência do mês anterior, ficando próximo dos R\$40/MWh. O gráfico acima, mostra que este ano, o preço da energia no período seco está levemente mais baixo que no úmido.
Última atualização: 31/10/2011
Fonte dos dados: www.ccee.org.br

Intercâmbio de Energia entre Submercados

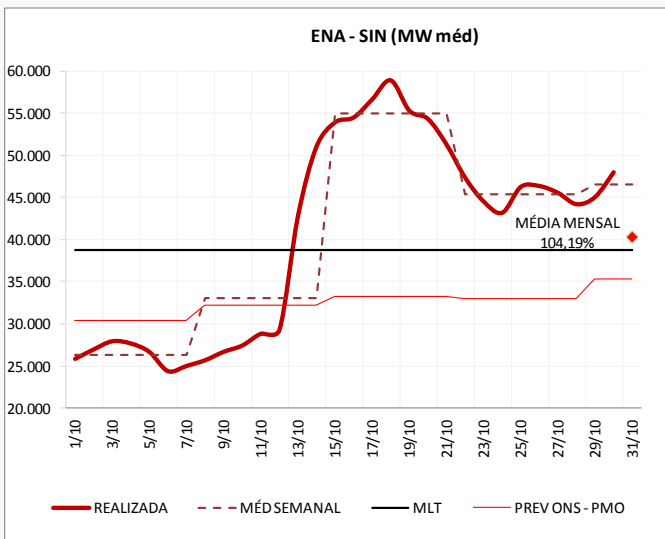
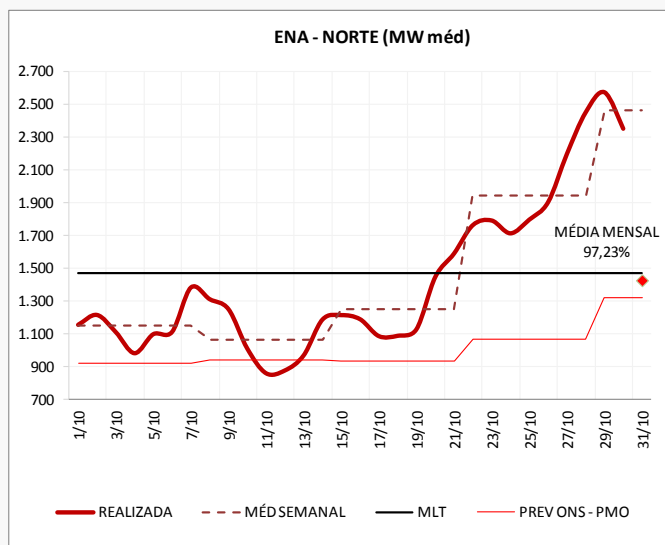
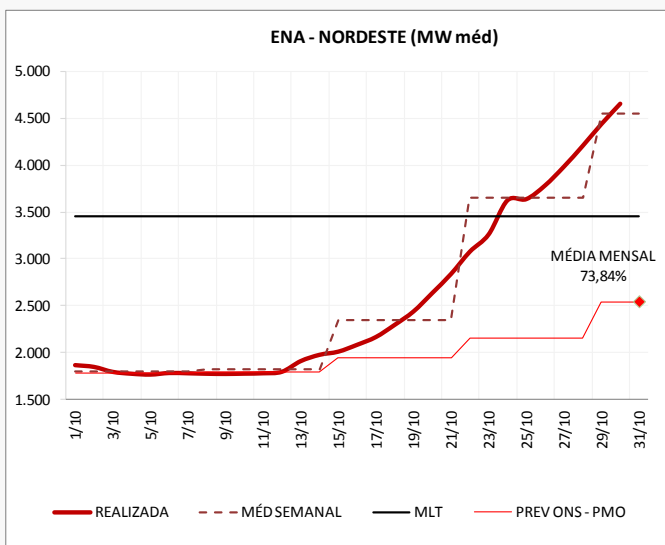
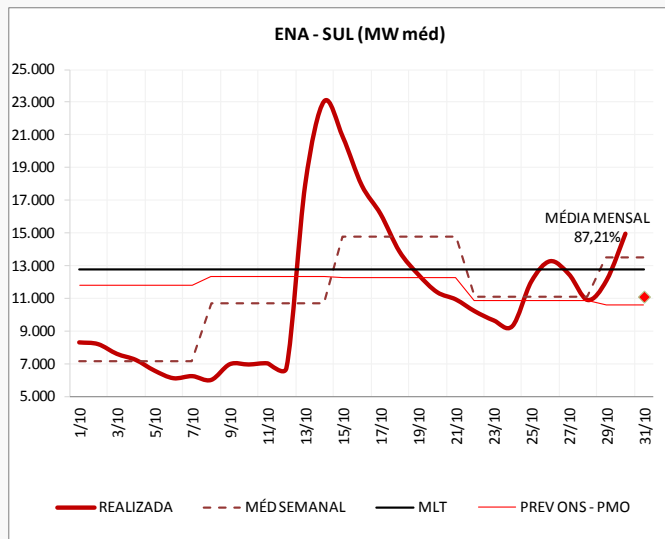
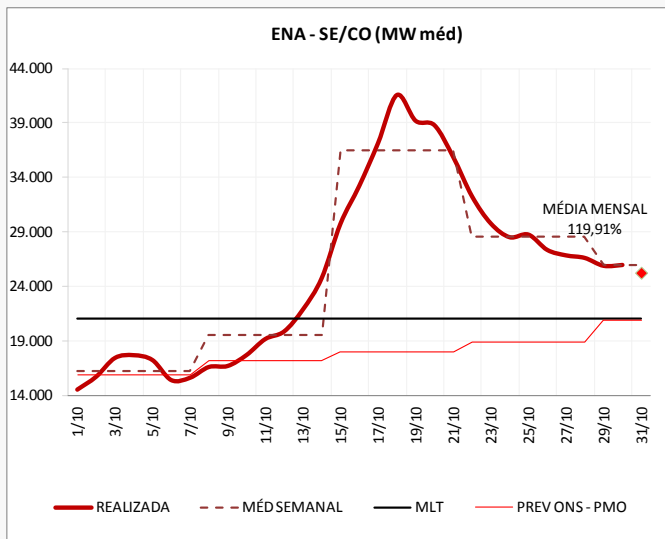


Reservatórios


| ARMAZENAMENTO [%] | | | | | |
|-----------------------|--------|--------|--------|--------|---------------|
| SUBMERCADO | SE/CO | S | NE | N | SIN |
| VERIFICADO EM 2011 | 61,60% | 91,66% | 51,53% | 42,83% | 60,93% |
| VERIFICADO EM 2010 | 43,10% | 51,46% | 40,19% | 36,45% | 42,82% |
| DIFERENÇA (2011-2010) | 18,5% | 40,2% | 11,3% | 6,4% | 18,1% |

Comentários: O volume dos reservatórios, no mês de outubro de 2011 apresentou mais uma leve queda em comparação com o mês anterior, mas ainda se mantendo num nível confortável para as operações do sistema. Na comparação de 2011 com os anos anteriores, observamos um bom desempenho, ficando abaixo apenas do ano de 2009. Em comparação com 2010, o submercado com melhor desempenho é o Sul, com crescimento de 40,2%, em comparação com os 18,1% de crescimento do SIN.

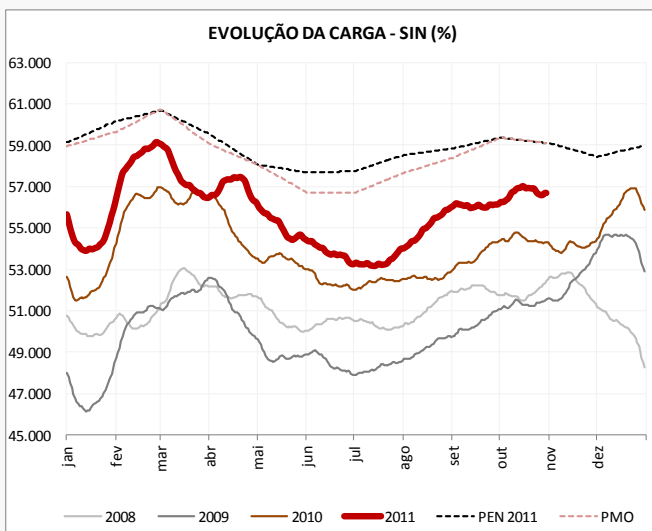
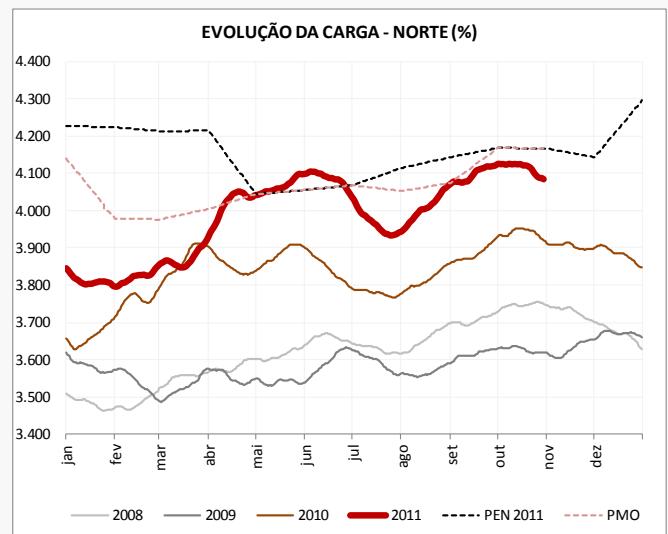
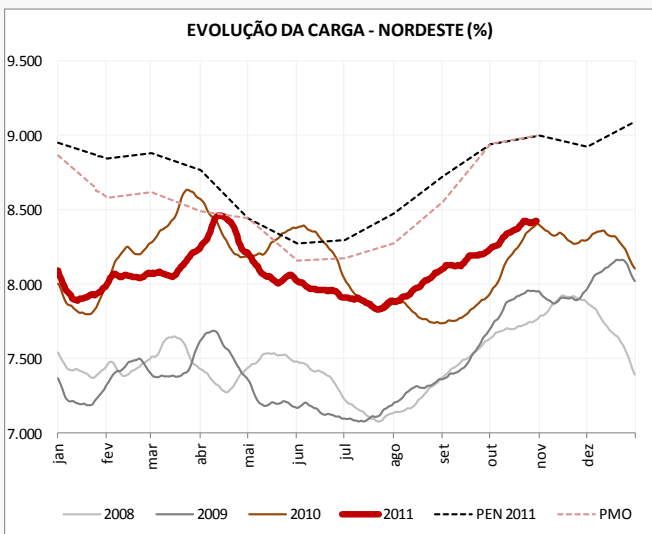
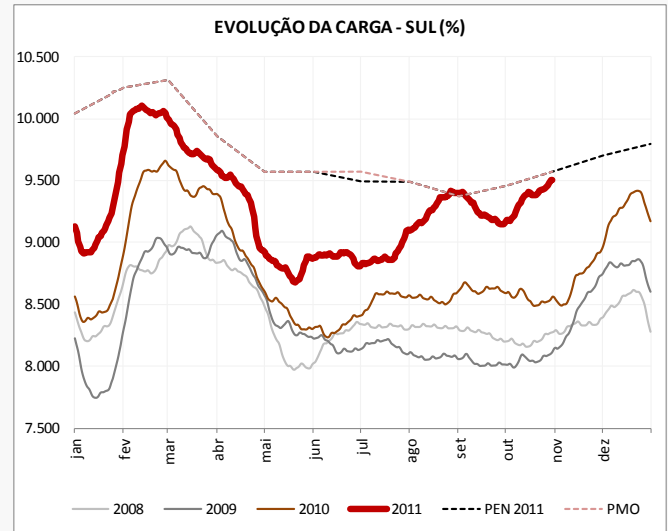
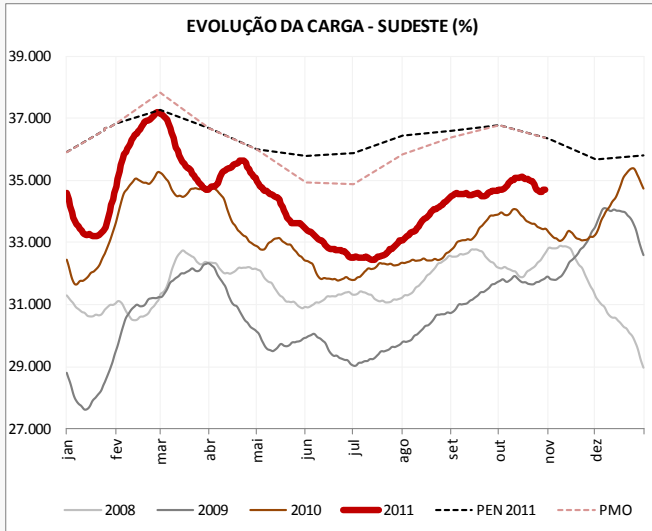
Última atualização: 31/10/2011
 Fonte dos dados: www.ons.com.br

Energia Natural Afluente


| ENERGIA NATURAL AFLUENTE - ENA | | | | | |
|--------------------------------|---------|--------|--------|--------|----------------|
| SUBMERCADO | SE/CO | S | NE | N | SIN |
| MÉDIA DO MÊS (MWmed) | 25.261 | 11.114 | 2.548 | 1.427 | 40.351 |
| MLT (MWmed) | 21.067 | 12.744 | 3.451 | 1.468 | 38.729 |
| MÉDIA DO MÊS (%) | 119,91% | 87,21% | 73,84% | 97,23% | 104,19% |

Comentários: A Energia Natural Afluente representa a chuva que recompõe os volumes dos reservatórios para a produção da eletricidade. Em outubro a ENA registrada ficou pouco acima da média histórica no SIN. O submercado que mais contribuiu para a elevação deste índice foi o Sudeste, que ao final da primeira quinzena concentrou grandes volumes de chuva. Os submercados Norte e Nordeste iniciaram o período úmido e aos poucos recuperam o baixo resultado dos últimos meses.

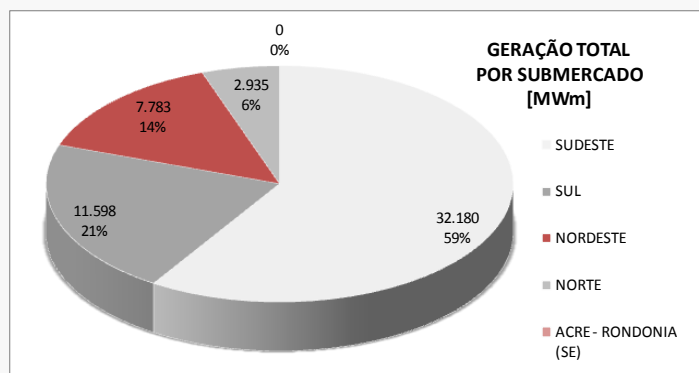
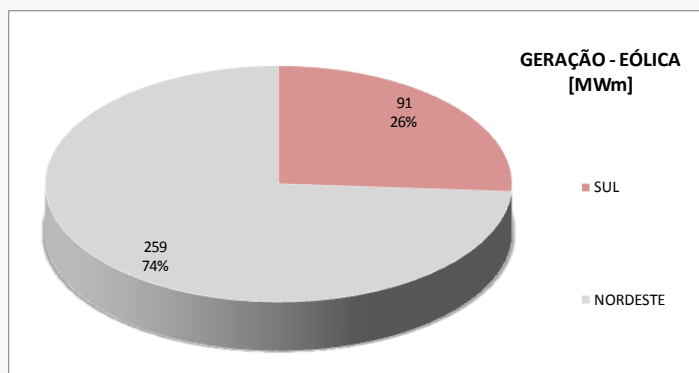
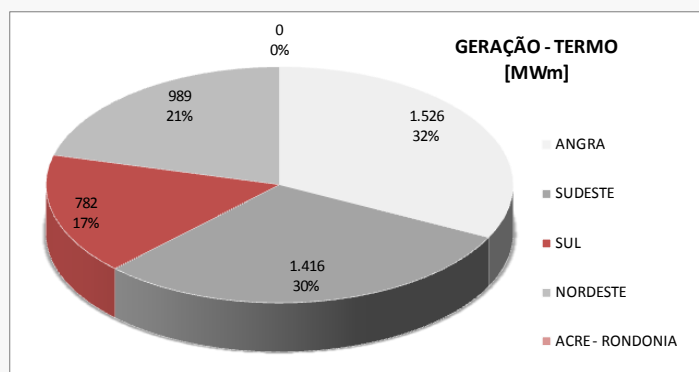
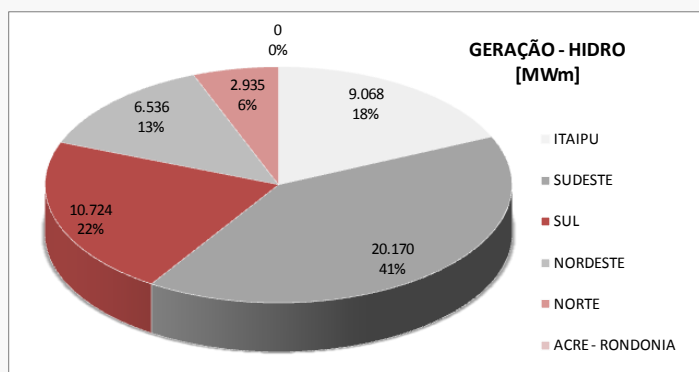
Última atualização: 30/10/2011
 Fonte dos dados: www.ons.com.br

Carga


| EVOLUÇÃO DA CARGA [MWméd] | | | | | |
|----------------------------|--------|-------|--------|--------|---------------|
| SUBMERCADO | SE/CO | S | NE | N | SIN |
| VERIFICADA EM OUT/2011 | 34.459 | 9.406 | 8.392 | 4.065 | 56.322 |
| VERIFICADA EM SET/2011 | 34.741 | 9.220 | 8.269 | 4.128 | 56.359 |
| VERIFICADA EM OUT/2010 | 33.371 | 8.558 | 8.406 | 3.909 | 54.243 |
| DESVIO OUT/2011 - SET/2011 | -0,81% | 2,02% | 1,48% | -1,52% | -0,07% |
| DESVIO OUT/2011 - OUT/2010 | 3,26% | 9,91% | -0,17% | 4,01% | 3,83% |

Comentários: Em outubro de 2011, foi registrado um pequeno recuo no consumo de energia elétrica, comparado com o mês anterior. O feriado de 12 de outubro pode explicar essa pequena redução. Em comparação ao mesmo período do ano de 2010, observamos um aumento de quase 4%. Este crescimento vem acompanhando o observado nos últimos quatro meses, mostrando leve recuperação da indústria nacional, mesmo com o cenário internacional futuro se mostrando incerto.

Última atualização: 31/10/2011

Geração


| GERAÇÃO POR FONTE [MWméd] | | | | | | |
|---------------------------|--------|--------|-------|-------|--------|--------|
| SUBMERCADO | SE/CO | S | NE | N | SIN | % |
| HIDRO | 29.238 | 10.724 | 6.536 | 2.935 | 49.433 | 90,7% |
| TERMO | 2.942 | 782 | 989 | - | 4.713 | 8,6% |
| EÓLICA | - | 91 | 259 | - | 350 | 0,6% |
| TOTAL | 32.180 | 11.598 | 7.783 | 2.935 | 54.495 | 100,0% |

Comentários: Os gráficos acima apresentam o comportamento da geração média no mês de outubro/2011. A utilização de geração hidráulica foi pouco menor que em relação ao mês de setembro. Em compensação, no mesmo período, houve um crescimento de 1,1% na geração de energia termoeétrica. Mesmo com reservatórios em nível confortável é mantida geração térmica para compensar o volume consumido nos horário de ponta

Ultima atualização: 30/10/2011
Fonte dos dados: www.ons.com.br

Considerações

No mês de outubro, os reservatórios mantiveram-se em níveis bastante confortáveis, atingindo 61,47% da capacidade, ou seja, 42% melhor quando comparado com o mesmo período do ano anterior. No submercado norte, o reservatório atingiu 42,8% do volume acumulado, com a hidrelétrica de Tucuruí trabalhando com 21,44% da capacidade armazenada. No submercado Sudeste/centro-Oeste o nível ficou em 61,5% do volume. O submercado Sul apresentou nível em 91,9% e no Nordeste o volume dos reservatórios ficou em 51,4%.

Para a classe de consumo esta é uma boa oportunidade para a compra da energia descontratada, pois o preço baixo no curto prazo, de certa forma favorece a atenuação das projeções de médio e longo prazo feita pelos vendedores. Para o período de consumo compreendido pelos doze meses do ano de 2012, a energia convencional que era encontrada entre R\$125 e R\$ 130, no início deste ano, agora pode ser encontrada a preços inferiores a este, chegando próximo aos R\$80. Já a Energia Incentivada que era encontrada próximo à R\$155,00, no início deste ano, agora pode ser encontrada a preços inferiores, chegando próximo aos R\$130,00.

Na ultima semana de outubro foi definido a data de votação do 3º ciclo de revisão tarifária pela ANEEL. A votação deverá ocorrer no dia 07 de novembro. Os itens que geraram maior discussão foram os de perdas não técnicas, WACC regulatório e, mais recentemente, o que diz respeito a qualidade do fornecimento. No caso das perdas não técnicas, o regulador propõe um benchmarking entre as empresas, ou seja, serão definidas as posições das concessionárias dentro de um ranking, de acordo com a complexidade socioeconômica da área de concessão.